

## Meerjarenplan Fries Sociaal Planbureau 2017-2020

Het Fries Sociaal Planbureau (FSP) is het onafhankelijke kennisinstituut in Fryslân waar overheden, organisaties, bedrijven en burgers met regelmaat nieuwe inzichten en kennis ophalen om hun werk te verbeteren.

### Missie

Het versterken van de sociale kwaliteit en leefbaarheid in Fryslân door middel van kennis, onderzoek en advies.

Het Fries Sociaal Planbureau (FSP) bereikt dit door:

- Uitvoering geven aan het Fries Sociaal Planbureau door middel van (data)analyse, onderzoek, kennisdeling, opiniepeiling, benchmarking en trendwatching;
- Verbinden en aanjagen van initiatieven die de sociale- en economische kwaliteit van Fryslân versterken;
- Verbinding leggen tussen de sociale-economische vraagstukken en de kerntaken van de Provincie.

### Ambities

- Het FSP levert actuele kennis en inzichten over een breed palet aan sociale vraagstukken en presenteert dat toegankelijk en attractief.
- Het FSP publiceert thematisch en ook integraal de sociale staat van Fryslân.
- Het FSP doet stof opwaaien door prikkelend nieuwe inzichten te publiceren.
- Het FSP verzorgt doorkijkjes naar de toekomst door analyses van het verleden, slim gebruik van data en maakt relevante prognoses.
- Het FSP maakt tenminste elk jaar een meta-analyse van een groot maatschappelijk vraagstuk en organiseert daarom heen kennis- en verrijkingsbijeenkomsten met relevante anderen.
- Het FSP werkt met collega-organisaties aan Noord-Nederlandse vergelijkingen en overzichten voor de relevante onderwerpen.
- Het FSP is een betrouwbare partner voor kennisinstututen en andere organisaties en werkt met hen samen.
- Het FSP is innovatief waar het gaat om gebruik van data en kennis en de visualisatie en het gebruik ervan.

- Het FSP staat in permanente interactie met stakeholders en inwoners van Fryslân. Organiseert de dialoog, agendeert actief en treedt systematisch in contact met de inwoners over hun mening en ervaring.

**Kortom:**

Het FSP is het kennis- en onderzoekscentrum voor het sociale domein en leefbaarheid in Fryslân.

## Organisatie

Het Fries Sociaal Planbureau (FSP) is de publieke naam voor de Stichting Partoer Fries Sociaal Planbureau. Het FSP is een compacte organisatie binnen de subsidiekaders van de Provincie en werkt met hoogopgeleide mensen, voornamelijk onderzoekers en data-analisten.

Het FSP heeft een eenhoofdige Raad van Bestuur en een Raad van Toezicht. Deze worden gedeeld met de stichting Partoer op Maat, waarbij voor beide stichtingen meerwaarde wordt behaald op het terrein van efficiency en het bereiken van dezelfde maatschappelijke doelstellingen. De opdrachtgerichtheid van Partoer levert het FSP op dat de vraag uit het veld actueel in beeld komt. De onafhankelijkheid en kwaliteit van het FSP levert Partoer op dat de kennis in het veld kan worden ingebracht om zodoende opdrachten te verwerven.

Het FSP werkt met een Adviesraad die meedenkt over de onderzoeksagenda, de inhoudelijke keuzen daarbinnen en geeft feedback over kwaliteit en nut en noodzaak van het FSP. Deze raad komt twee à drie keer per jaar bijeen. De Adviesraad bestaat uit mensen die kennis en ervaring hebben met de relevante maatschappelijke thema's in Fryslân en betrokken zijn bij overheid en uitvoering.

Het FSP heeft een samenwerkingsovereenkomst gesloten met de Bibliotheek Service Friesland (BSF) over het uitvoeren van de dienstverlening voor ICT, HRM en salaris- en financiële administratie. Daarnaast zoeken de beide organisaties elkaar ook op om meer gebruik te maken van elkaars expertise en elkaar te versterken rond innovatie en ontwikkeling.

## Relatie met de Provincie Fryslân

Het FSP ontvangt een boekjaarsubsidie van de Provincie Fryslân. De positie van het FSP binnen de subsidiekaders is voor vier jaar gegarandeerd in de programmabegroting van het College van Gedeputeerde Staten (GS) 2016-2019. Voor 2017 tot en met 2020 wordt met een meerjarenbegroting gewerkt waarop GS beschikt en jaarlijks vindt verantwoording plaats door middel van gesprekken en jaarrekeningen en wordt de meerjarenplanning bijgesteld.

Het FSP werkt in principe niet in opdracht om zoveel mogelijk haar onafhankelijkheid en spiegelende functie te bewaken en versterken. Waar wel ruimte ligt, is in het verwerven van aanvullende subsidies of derde onderzoeksgeldstromen bij fondsen of onderzoeksregelingen. Ook grote opdrachten vanuit verschillende belanghebbenden (bijvoorbeeld de Friese gemeenten en Provincie samen) kunnen wel door het FSP opgepakt worden vanuit een algemeen en publiek belang. Hier staat het FSP voor open als het de functie van het FSP versterkt.

## **Personeel**

Het formatieplaatsenplan van 2016 is het uitgangspunt voor de komende jaren waar het gaat om bezetting en functies.

Vanaf 2017 wordt de nog aanwezige adviesformatie omgezet naar onderzoeksformatie.

Er vindt in 2016 een nadere analyse plaats van het werken met een juniorenmodel.

Extra aandacht zal er zijn voor de omvang van de data-analytische werkzaamheden en de invulling van de communicatiefunctie.

## **Data en ICT**

Het FSP koopt data in van diverse instanties en maakt afspraken met organisaties over het gebruik en de opslag van data. Hiervoor is een jaarlijks budget beschikbaar en is goed werkende hard- en software nodig. De ontwikkelingen op het terrein van datavisualisatie gaan snel en het FSP zal die nauwlettend volgen en gebruik maken van nieuwe mogelijkheden. Het FSP doet mee in het Datalab Fryslân dat opgezet wordt. Het FSP zet zich daarbij actief in om gezamenlijk meer relevante data te ontsluiten en beschikbaar te krijgen. Dit kan leiden tot verschillende samenwerkingsvormen.

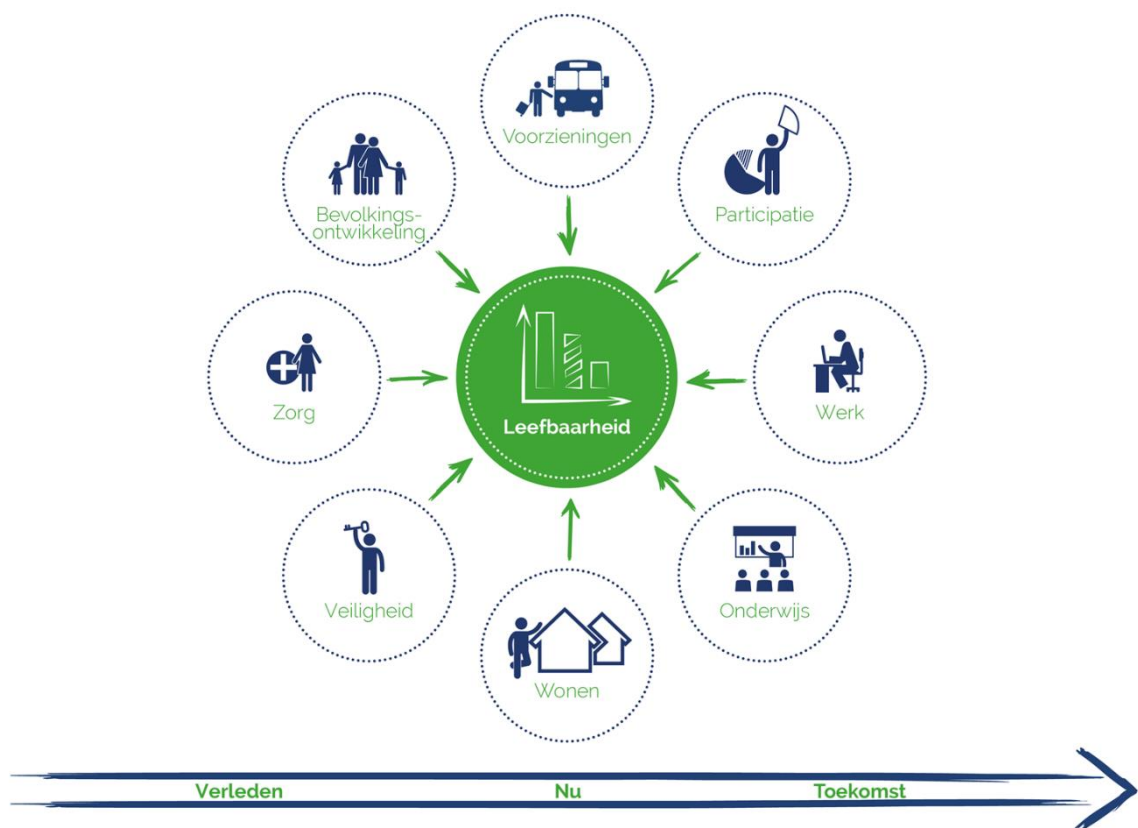
## **Samenwerking met Partoer**

Partoer is de 'partnerstichting' van het FSP, met dezelfde missie, die in opdracht en op offertebasis voor vooral Friese overheden en maatschappelijke organisatie onderzoek en advies levert. Partoer huurt voor onderzoeksopdrachten, die aansluiten bij competenties en ontwikkeling van FSP-medewerkers, onderzoekers in van het FSP. De inschatting is dat dit jaarlijks voor 1,5 fte aan onderzoekswerk oplevert. Zodoende kan de totale onderzoeksbezetting van het FSP ruimer zijn dan mogelijk is vanuit het subsidiebudget. Het FSP heeft belang bij de samenwerking met Partoer omdat hiermee de diversiteit van het onderzoeksteam vergroot kan worden en om dat via de opdrachten een directer contact ontstaat met stakeholders van het FSP. De extra onderzoekscapaciteit die nodig is bestaat uit tijdelijke aanstellingen. Bij het wegvallen van opdrachten vanuit Partoer kan het FSP zonder financiële gevolgen haar capaciteit inkrimpen.

# Werkwijze

## Inhoud

Het FSP werkt rond het kernthema leefbaarheid, waarbij de samenhang tussen verschillende vraagstukken en leefbaarheid centraal staat. De belangrijkste vraag die het FSP zich stelt is: 'hoe gaat het met de leefbaarheid van de Friezen in veranderende omstandigheden?' De ontwikkeling van een model rond leefbaarheid is in 2016 opgestart. Daarbij ging het in eerste instantie om het uitwerken van het model, inventarisatie van beschikbare data en meetinstrumenten en het komen tot een werkbaar geheel.



In 2016 is ingezoomd op het onderwerp ouderen in relatie tot leefbaarheid. Elk jaar komt in afstemming met de Adviesraad de onderzoeksagenda tot stand waarin de grotere onderzoeksprojecten worden bepaald. Dit is ook de komende jaren het geval waarbij het nader inzoomen op verschillende indicatoren van leefbaarheid, uniformering van gebruik data rond dit onderwerp en het ontwikkelen van een monitor om trends en verschillen in Fryslân te analyseren centraal staat.

Een ander belangrijk onderzoeksgebied voor het FSP is het analyseren van de gevolgen van de decentralisaties. Met alle betrokkenen in Fryslân bouwen we een monitor op waarin de gegevens worden gedeeld en er zicht ontstaat op de effecten van de nieuwe werkwijze en verhoudingen in het sociale domein. In 2017 wordt dit een speerpunt, de voorbereidingen zijn in 2016 getroffen.

## Data en monitoring

De belangrijkste data voor de acht actuele beleidsvelden, gerelateerd aan de drie kernthema's, worden bijgehouden en ontsloten via de website.

Die beleidsvelden zijn:

- Bevolking
- Onderwijs en cultuur
- Wonen
- Voorzieningen
- Werk en inkomen
- Veiligheid
- Maatschappelijke participatie
- Zorg en gezondheid

Daarnaast worden afspraken gemaakt met de Provincie en gemeente Leeuwarden over de monitoring van de participatiedoelstelling voor Leeuwarden Culturele Hoofdstad 2018. Het FSP werkt zoveel mogelijk met bestaande data en maakt daarover afspraken met leveranciers en samenwerkingspartners. Het uitgangspunt is om geen zaken dubbel te doen en zoveel mogelijk tot samenwerkingsprojecten en 'win-winsituaties' te komen. De gegevens uit de databanken en monitors zullen zoveel mogelijk ontsloten worden op verschillende niveaus – van postcode naar gemeentelijk naar streek en naar provincie -. Dit is afhankelijk van de aard en kwaliteit van de data en ook van de wenselijkheid voor de stakeholders. Per thema zal de schaal waarop de data (kunnen) worden gepresenteerd en de frequentie van verschillende updates worden vastgesteld. Dit komt terug in de jaarlijkse onderzoeksagenda.

## Panel Fryslân

Het FSP bevraagt Panel Fryslân ongeveer vijf keer per jaar op de onderwerpen die centraal staan in de onderzoeksagenda van dat jaar. Het panel bestaat uit een groep inwoners van Fryslân die haar ervaringen deelt en haar mening geeft over wat er speelt in de provincie. De uitkomsten van het panelonderzoek worden apart gepubliceerd maar vanzelfsprekend ook meegenomen in de analyses rondom die thema's.

Er werd in 2016 een verbeterslag in gang gezet om tot volledige representativiteit te komen. Vanaf 2017 werken we daarmee.

In het panel zullen zoveel mogelijk onderwerpen aan de orde komen die aansluiten op het thema leefbaarheid en die inzicht geven in hoe inwoners van Fryslân hun omgeving, de overheid, elkaar en de veranderingen ervaren. Voor belangrijke onderwerpen zal ook via Panel Fryslân gemonitord worden welke veranderingen en trends er zijn door middel van herhaling van vragen door de tijd.

## Verdiepend en aanvullend onderzoek

Het FSP heeft onderzoekers met verschillende onderzoekskwaliteiten en doet aanvullend onderzoek om de maatschappelijke vragen te beantwoorden en met analyse van data de informatie te verrijken. Het kan gaan om het koppelen van verschillende data, om het uitzetten van enquêtes, deskresearch, beleidsanalyses of kwalitatief onderzoek onder betrokkenen. Per thema, vraagstuk, wordt gezocht naar geschikte onderzoeksmethoden

en samenwerkingspartners om uiteindelijk te komen tot optimale resultaten.

Er wordt dus projectmatig naar een resultaat toegewerkt.

Jaarlijks wordt de onderzoeksagenda, in afstemming met de Adviesraad, opgesteld en keuzes gemaakt voor wat specifieke aandacht krijgt in dat jaar. Rond dit thema wordt op een wat abstracter en meta-niveau geanalyseerd wat er in Fryslân speelt en wat dit betekent voor de toekomst.

Het FSP richt zich zeker ook op trends: hoe ontwikkelen bepaalde vraagstukken zich vanuit het verleden naar de toekomst. En daarnaast worden vergelijkingen gemaakt tussen Fryslân en andere provincies (er is een actieve samenwerking met het Sociaal Planbureau uit Groningen) en waar mogelijk tussen de Friese streken en tussen gemeenten.

## **Informatiefunctie**

Het FSP helpt bij het vinden en duiden van gegevens voor beleid. Gemeenten, Provincie en organisaties kunnen het FSP hun vraag stellen en zo hun weg vinden in 'dataland'. De medewerkers van het FSP helpen bij de vraagverheldering en adviseren over hoe informatie te vinden. Vragen over het gebruik van reeds aanwezige data, hulp bij duiding of vergelijking: het FSP handelt dit binnen een week af. Het gaat om vragen die niet meer kosten dan een dagdeel. Vragen die feitelijk om nieuwe of aanvullende gegevens gaan, worden beschouwd als een vraag voor de markt. Bij grotere onderzoeks- of adviesvraagstukken wordt de vrager doorverwezen naar Partoer, omdat het dan om het uitvoeren van werkzaamheden 'op maat' gaat en daar een offerte voor gemaakt moet worden. De vragen kunnen wel leiden tot onderwerpen binnen de onderzoeksagenda, als velen er belang bij hebben en er een sterke relatie is met de actualiteit en met de hoofdthema's van het FSP, dan krijgt het een plaats.

## **Kennismakelaar: informeren, agenderen en signaleren**

Binnen het FSP wordt zorggedragen voor kennisdeling in het veld en tussen organisaties en het agenderen van onderwerpen in het beleidsveld, vooral bij gemeenten. Tegelijkertijd zetten medewerkers vragen uit het veld om in signalen voor het FSP om onderzoek op te ontwikkelen of nieuwe kennisdossiers te maken. Zo kan onderzoek worden ontsloten, maar ook good practices van elders etc. Daarnaast worden inspirerende kennisbijeenkomsten, zoals kenniscafés, georganiseerd over de thema's en wordt inbreng geleverd op bijeenkomsten die door anderen georganiseerd worden, ook in de regio's en gemeenten.

## **Communicatie**

Via de website van het FSP, sociale media, de digitale nieuwsbrief en attenderingsservice worden nieuwe en actuele gegevens zichtbaar gemaakt en worden belanghebbenden actief geïnformeerd. Het FSP speelt ook actief in op landelijk onderzoek en gegevens en vertaalt die naar Fryslân. Waar onderwerpen extra nieuwswaardig zijn, wordt actief de pers gezocht en persberichten verspreid.

## **FSP als vertaalbureau**

Het FSP volgt nauwlettend de landelijke relevante publicaties van onderzoeks- en kennisinstituten als het SCP, CBS, Planbureau voor de Leefbaarheid, Movisie, NJI en Vilans. Waar we de landelijke resultaten in een Friese context kunnen duiden en het onderwerp aansluit bij waar beleidsmakers in Fryslân mee bezig zijn, doen we dat. Zo publiceren we regelmatig korte berichten met actuele onderwerpen op de website, we vertalen de gegevens naar de Friese situatie.

## **Kwaliteit**

FSP werkt met hoogopgeleide medewerkers met veel onderzoeksvaardigheden, er wordt gewerkt aan functionele - en persoonlijke ontwikkeling. De teamleider onderzoek bewaakt de onderzoekskwaliteit en de ontwikkeling van de medewerkers. Binnen elk onderzoek zijn altijd meelezende collega's die de inhoud en de resultaten versterken. Waar mogelijk en wenselijk worden externe deskundigen betrokken bij opzet van onderzoek en analyse van resultaten.

Het FSP heeft een gebruikerspanel ingericht, om met die feedback haar gebruiksvriendelijkheid te toetsen en te verbeteren.

Het FSP is aangesloten bij en houdt zich aan de gedragscode van de Vereniging voor Statistiek & Onderzoek (VSO).

## **Samenwerking**

Het FSP hecht aan goede samenwerking om haar eigen doelen beter te bereiken. We investeren in de relatie met gemeenten, Provincie en instellingen waarmee we projectmatig samenwerken, gekoppeld aan de onderzoeksagenda. Ook hebben we afspraken met diverse partijen over het (her)gebruik van data. Deze organisaties worden vermeld in publicaties en op de website.

We zoeken naar verbindingen op Noord-Nederlands niveau, onder meer door afstemming in burgerpanels, om van elkaar te leren en waar relevant afspraken te maken over projecten en publicaties. Vooral de thema's die gerelateerd zijn aan demografische - en economische ontwikkelingen lenen zich goed voor samenwerking omdat hierin de vergelijking tussen gebieden in Noord-Nederland interessant is voor elke provincie.

De Hogescholen en de Universiteit zijn belangrijke partners waar het gaat om hun kennis, analysekracht en het inzetten van onderzoeks-stagiaires. Dit gebeurt nu nog incidenteel en we streven ernaar om hier zoveel mogelijk structurele afspraken over te maken. Zo kunnen wij bijdragen aan het opleiden van studenten in onderzoek en data-analyse en kunnen we meer publiceren.

In Fryslân is sprake van een mogelijke ontwikkeling van een 'Datalab Fryslân'. Dit is nog in de verkenningsfase. De Provincie, de vier grote gemeenten, de NHL en het FSP zijn hierbij betrokken. In eerste instantie gekoppeld aan het meten van de doelen van Leeuwarden Culturele Hoofdstad 2018, maar nadrukkelijk gericht op een langere termijn en versterking van de data-analyse in Fryslân.

## **Pand**

Tot 1 januari 2020 heeft het FSP een huurcontract voor het pand Westerparkstaete, Westersingel 4, Leeuwarden. Dit is een pand met hoge huurkosten en veel te veel ruimte voor het FSP. Het FSP is hoofdhuurder en verhuurt door aan anderen. Met de Provincie vindt overleg plaats over de besteding van subsidiemiddelen voor het pand en andere oplossingen.

Tot het einde van het huurcontract moet het FSP de verantwoordelijkheid nemen en de werkzaamheden uitvoeren. Dit betekent onder andere een grotere bezetting in het facilitair personeel dan nodig voor het primaire proces van het FSP.

In het laatste jaar van het contract is er een extra groot financieel risico omdat leegloop zal ontstaan. De huurders zullen op zoek gaan naar andere mogelijkheden en geen contract meer aangaan met het FSP.

## **Korte vooruitblik belangrijke ontwikkelingen komende jaren**

- Versterking onafhankelijke positie
- Kwaliteitsverbetering (meta)analyse
- Beschikbaarheid en gebruik data verbeteren
- Stevige onderzoeksagenda en heldere lijn/voorspelbaarheid
- Stevige samenwerking met Hogescholen en universiteit rondom gebruik van data en inzet (onderzoeks)stagairs
- Samenwerking met en tussen gemeenten en Provincie rond data-gebruik en bundeling onderzoekscapaciteit, onder andere de ontwikkeling van het Frysk Datalab
- Samenwerking met media om de kennis van het FSP nog meer onder de aandacht te brengen
- Samenwerking Noord-Nederland, vooral gericht op werken met dezelfde indicatoren, systemen en monitorafspraken
- Relatie Partoer – FSP, monitoren meerwaarde van de samenwerking
- In overleg met Provincie resultaatindicatoren ontwikkelen en die evalueren bij de stakeholders in Friesland.

Ingrid van de Vegte  
Directeur Bestuurder Fries Sociaal Planbureau  
Maart 2017